

Advertencias de seguridad

Lea todas las instrucciones antes de instalar y utilizar este producto.

- Este producto está destinado a ser utilizado por personas familiarizadas con su funcionamiento. Los niños y las personas con capacidades físicas, sensoriales o mentales reducidas no deben operar este producto a menos que estén supervisadas.
- No utilice este producto si presenta mal funcionamiento, ha caído o está dañado de alguna manera. No lo utilice si el cable presenta mal funcionamiento o está dañado. Contacte a nuestro servicio de atención al cliente para obtener asistencia.
- Asegúrese de que su fuente de alimentación cumpla con los requisitos eléctricos de este producto.
- Consulte las normativas locales para conocer las medidas de seguridad adicionales que puedan ser necesarias para una instalación correcta conforme a la normativa.
- Si no está familiarizado o tiene dudas sobre la instalación de este producto, recurra a los servicios de un profesional cualificado, capacitado y con licencia. Una instalación incorrecta anulará la garantía de este producto.
- No intente realizar una instalación fija de este producto. Realizar modificaciones de instalación puede provocar lesiones personales y/o daños eléctricos, y anulará la garantía de este producto.
- Este producto no debe utilizarse en lugares potencialmente peligrosos, como ambientes inflamables, explosivos, con presencia de productos químicos o húmedos.
- No cubra los cables de alimentación con alfombras u otros materiales textiles.
- Este producto tiene piezas giratorias. Se deben tomar precauciones de seguridad durante la instalación, el funcionamiento y el mantenimiento de este producto. Tras apagarlo, espere hasta que todas las piezas móviles se hayan detenido completamente antes de realizar tareas de mantenimiento o limpieza.
- No introduzca ni permita que dedos u objetos extraños entren a través de la rejilla del ventilador, ya que puede causar descargas eléctricas, incendios o daños al producto. No bloquee ni manipule este producto de ninguna manera mientras esté en funcionamiento.
- Instale este producto únicamente en interiores, en un ambiente seco. No lo utilice en exteriores ni en condiciones de humedad.
- No dependa de la programación de encendido/apagado como único medio para cortar la alimentación de este producto. Desenchufe el cable de alimentación antes de instalar, reparar o mover este producto.
- Instale este producto fuera del alcance de niños y mascotas.
- No desheche este producto junto con los residuos domésticos. Deposítelo en un punto de recogida adecuado para el reciclaje de equipos eléctricos y electrónicos, de acuerdo con la Directiva 2012/19/UE (RAEE).
- Este producto cumple con los requisitos esenciales de la Directiva 2014/30/UE (CEM) y la Directiva 2014/35/UE (Baja Tensión).

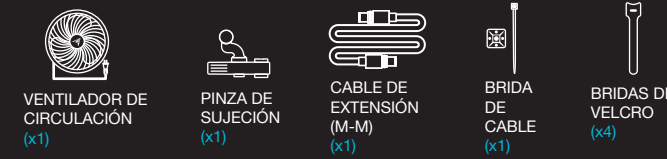
Fabricante: AC Infinity Inc., 21880 Baker Parkway, City of Industry, CA 91789 EE. UU.
Representante en la UE: THEMIS AR Unterstützung UG (haftungsbeschränkt), Beedstrasse 54, 40468 Düsseldorf, Alemania, info@themisar.com
Conformidad UE: CE / RoHS / RAEE / LVD (según corresponda)

Contenido del producto

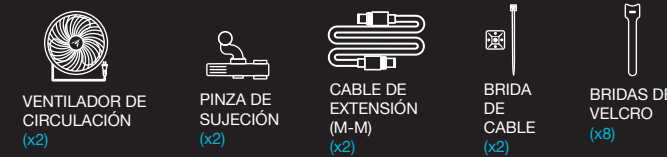
CLOUDRAY A4, CLOUDRAY S4



CLOUDRAY A6, CLOUDRAY S6, CLOUDRAY A9, CLOUDRAY S9



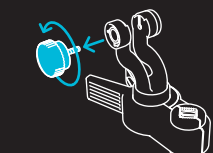
CLOUDRAY X6, CLOUDRAY X9



Instalación

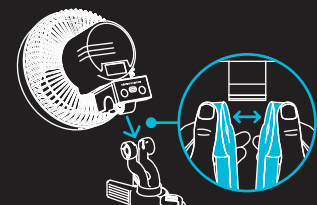
PASO 1

Gire para retirar la perilla de la pinza de sujeción.

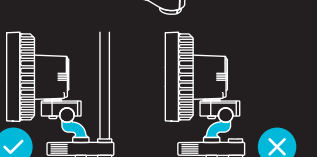


PASO 2

Deslice el pivote dentro de la pinza de sujeción. Es posible que deba separar las abrazaderas para que encaje sobre el pivote. Esta firmeza garantiza que el ventilador no se incline hacia abajo por sí solo.



NO modifique la posición del cuello de la pinza de sujeción antes de conectarla al pivote. El cuello viene embalado en la posición correcta para que el



Instalación

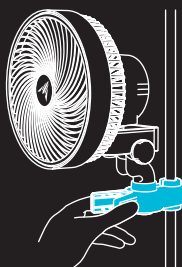
PASO 3

Vuelva a colocar la perilla del punto de montaje según se desee.



PASO 4

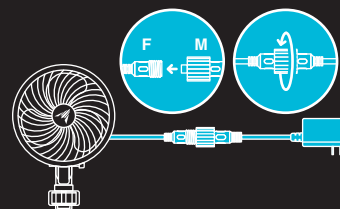
Fije su ventilador de pinza en un poste o soporte.



Encendido y configuración

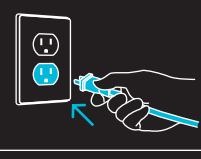
MODELOS DE 4 PULG.

Conecte el conector macho del adaptador de alimentación al puerto hembra del ventilador. Asegure la conexión con la pieza de cierre giratorio.



PASO 1

Enchufe el cable de alimentación del ventilador de pinza a una toma de corriente de CA para encenderlo.



PASO 2

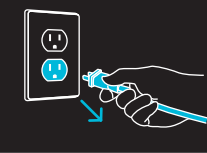
Puede gestionar los cables usando las bridas de velcro o el juego de montaje de cables incluidos. Adhiera el soporte en una superficie limpia. Pase la brida de cable por el soporte y alrededor de los cables.



Limpeza

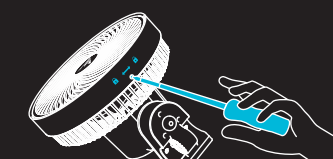
PASO 1

Desenchufe el ventilador de pinza.

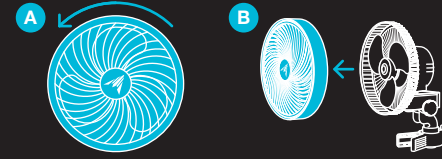


PASO 2

Desatornille la parte inferior de la rejilla delantera con un destornillador.

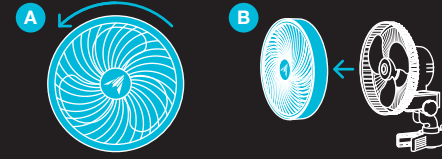


Retirar la rejilla delantera para limpiar las paletas del ventilador no anulará su garantía.



PASO 3

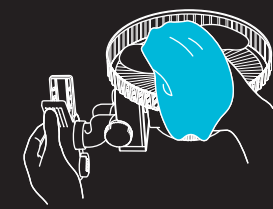
Gire la rejilla en sentido antihorario y tire de ella para retirarla.



Conexión a controladores

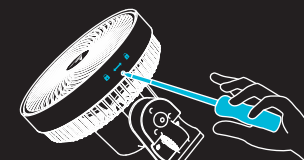
PASO 4

Limpie el polvo y los residuos de la rejilla y las paletas del ventilador con un paño húmedo. Deje secar según sea necesario.

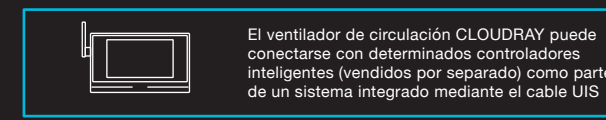


PASO 5

Alinee la rejilla sobre el ventilador de pinza, gírela en sentido horario y vuelva a atornillarla para fijarla en su lugar.

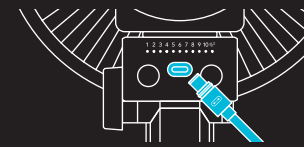


Conexión a controladores



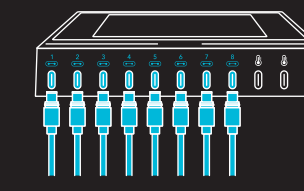
PASO 1

Conecte el cable de extensión UIS al



PASO 2

Conecte el otro extremo del cable de extensión UIS a uno de los puertos del controlador.

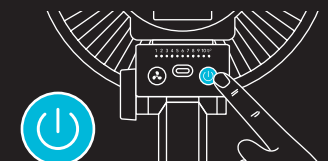


CONTROLLER AI+ Shown

Programación Serie A

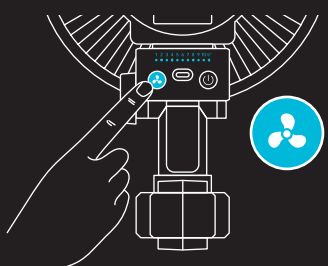
ENCENDIDO/APAGADO

Presione el botón de encendido para APAGAR el ventilador de pinza. Presionarlo nuevamente desde APAGADO



AJUSTE DE VELOCIDAD

El botón de velocidad recorre los niveles de velocidad del ventilador del 1 al 10, indicados por la fila de luces LED blancas. Presione el botón de velocidad para aumentar un nivel. Al pasar del nivel 10 se activará el Modo Viento Dinámico. Al pasar de ese modo se regresará al nivel 1.



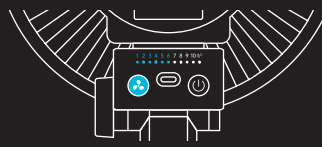
Programación A-Series

MODO VIENTO DINÁMICO

Este modo alterna las velocidades entre los niveles 1-10 para simular una brisa

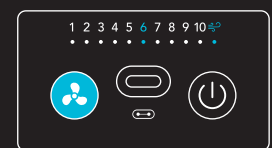
PASO 1

Configure la velocidad del ventilador al nivel máximo deseado usando el botón de velocidad. No recomendamos establecer el nivel máximo en 1; esto eliminaría el rango de velocidad.



PASO 2

Mantenga presionado el botón de velocidad durante 3 segundos o más para entrar en el Modo Viento Dinámico. Esto también fijará la



PASO 3

Desactive el Modo Viento Dinámico presionando el botón de velocidad. El ventilador de pinza continuará funcionando al nivel máximo hasta que lo ajuste.



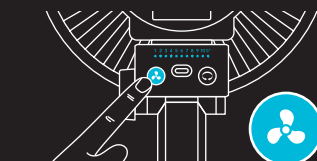
Programación Serie S

ENCENDIDO/APAGADO

Presione el botón de velocidad para ENCENDER el ventilador de pinza. Al pasar del Modo Viento Dinámico se APAGARÁ el ventilador de pinza.

AJUSTE DE VELOCIDAD

El botón de velocidad recorre los estados APAGADO y los niveles de velocidad del 1 al 10, indicados por la fila de luces LED blancas. Presione el botón de velocidad para aumentar un nivel. Al pasar del nivel 10 se activará el Modo Viento Dinámico. Al pasar de ese modo se regresará al nivel 0.



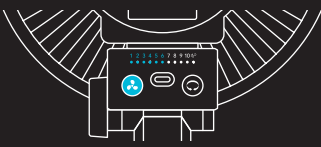
Programación Serie S

MODOS DINÁMICOS

Este modo alterna las velocidades entre los niveles 1-10 para simular una brisa natural.

PASO 1

Configure la velocidad del ventilador al nivel máximo deseado usando el botón de velocidad. No recomendamos establecer el nivel máximo en 1; esto eliminaría el rango de velocidad.



PASO 2

Mantenga presionado el botón de velocidad durante 3 segundos o más para entrar en el Modo Viento Dinámico. Esto también fijará la velocidad actual como el nivel máximo.



PASO 3

Desactive el Modo Viento Dinámico presionando el botón de velocidad. El ventilador de pinza continuará funcionando al nivel máximo hasta que lo ajuste.



Programación Serie S

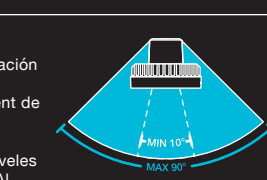
OSCILACIÓN

Además de las funciones estándar, los modelos de la Serie S pueden oscilar para proporcionar flujo de aire en un ángulo amplio. La función de oscilación se activa manualmente mediante el botón de oscilación y no puede controlarse mediante programación UIS externa. Si está en APAGADO, el ventilador de pinza no oscilará independientemente de cualquier programa externo. Si está en ENCENDIDO, la oscilación se iniciará automáticamente cuando el programa externo active el encendido del ventilador. La oscilación se detendrá automáticamente cuando el programa externo desactive el ventilador.



AJUSTE DEL RANGO DE OSCILACIÓN

El botón de oscilación recorre los niveles de oscilación del 0 al 10 con un ángulo máximo de 90°. Esto garantiza que el ventilador de pinza no toque el tent de cultivo mientras permite ajustar el enfoque de la circulación. Presione el botón de oscilación para aumentar el rango de oscilación un nivel. Estos niveles se indican mediante la fila naranja de luces LED. Al pasar del nivel 10 se regresará al nivel 0.



Preguntas frecuentes

Q: ¿Puedo montar este ventilador de pinza boca abajo?

A: No. No recomendamos montar el ventilador boca abajo.

Q: ¿Podré realizar una instalación fija de este ventilador de pinza en mi propio controlador o

termostato?

A: No recomendamos realizar instalaciones fijas ni empalmes en los cables de alimentación del ventilador. Dichas modificaciones pueden comprometer la seguridad eléctrica y anularán la garantía de este producto.

Q: ¿Necesito un convertidor de corriente si estoy fuera de EE. UU.?

A: El rango de voltaje de este producto es de 100-240 V CA. Es posible que necesite un adaptador de viaje simple para conectarlo a un enchufe extranjero, o un convertidor de corriente si su país utiliza un voltaje diferente.

Q: ¿Cuál es el CFM de mi ventilador de pinza?

A: Consulte el listado de producto de su modelo CLOUDRAY para conocer su especificación de CFM.

Q: ¿La pinza podrá sujetarse a mi tent de cultivo?

A: La pinza de alta resistencia puede agarrarse a postes de cualquier grosor en cualquier tent de cultivo.

Q: ¿Podré conectar unidades adicionales a este ventilador de pinza?

A: El CLOUDRAY no admite conexión en cadena ni interconectividad entre ventiladores de pinza adicionales. Sin embargo, varios ventiladores pueden conectarse a un controlador UIS™ para recibir programación inteligente.

Q: ¿Cuánto tiempo puedo mantener este ventilador de pinza en funcionamiento?

A: El CLOUDRAY incorpora las últimas innovaciones en tecnología de motor paso a paso, lo que le permite funcionar de forma continua las 24 horas del día.

Más información

Garantía

Nuestro programa de garantía es nuestro compromiso con usted, el cliente original, de que el producto vendido por AC Infinity Inc. estará libre de defectos durante DOS AÑOS a partir de la fecha de compra. Si tiene algún problema con este producto, contáctenos y resolveremos su problema o le emitiremos un reembolso completo.



SITIO WEB | www.acinfinity.com
CORREO ELECTRÓNICO | support@acinfinity.com

TELÉFONO | 626-923-6399, 9 a.m. a 5 p.m. PST

DIRECCIÓN | 21880 BAKER PARKWAY
CITY OF INDUSTRY, CA 91789

DISTRIBUIDORES
CORREO ELECTRÓNICO | dealers@acinfinity.com
TELÉFONO | 626-838-4656, 9 a.m-5 p.m. PST

MANUAL CODE CR2602X1

COPYRIGHT © 2026 AC INFINITY INC. TODOS LOS DERECHOS RESERVADOS. Ninguna parte de los materiales, incluidos gráficos o logotipos, disponibles en este folleto puede ser copiada, fotocopiada, reproducida, traducida o reducida a ningún medio electrónico o formato legible por máquina, en su totalidad o en parte, sin el permiso específico de AC Infinity Inc.

Cloudray Series

Guía de inicio rápido

AC INFINITY